

Mandrini Slim Chuck con ghiera TiN Bearing

NIKKEN



Istruzioni e precauzioni per l'utilizzo dei mandrini Slim Chuck e VC Holder

NIKKEN

- ① Controllare sempre che il mandrino non abbia subito danneggiamenti nel foro conico interno, che le pinze abbiano sia l'interno che l'esterno perfettamente integro e che l'utensile da utilizzare abbia il gambo non danneggiato.
- ② **Togliere ogni impurità all'interno del foro mandrino, all'interno e all'esterno della pinza, all'interno della ghiera e sul gambo dell'utensile**
Ripulire minuziosamente i tagli delle pinze e il filetto interno della ghiera con aria soffiata. Onde evitare infiltrazioni di refrigerante sporco e di polvere è consigliabile utilizzare la ghiera tipo J.
- ③ Inserire la pinza SK nella ghiera
- ④ Avvitare la ghiera SK sul mandrino



Non inserire mai la pinza direttamente nel mandrino Slim Chuck

- ⑤ Inserire la pinza **SK** nella ghiera.



- Attenzione a non ferirsi chiudendo l'utensile
- Utilizzare la pinza adatta per chiudere il gambo dell'utensile
- Utilizzare pinze **SK "A"** per chiudere utensili con il gambo fresa in tolleranza **h8**
- Inserire quanto più possibile l'utensile nella pinza

- ⑥ Dopo aver chiuso a mano la ghiera **SK** finire il bloccaggio con la chiave **NIKKEN**

Fare attenzione a come si chiude: lo Slim Chuck è un mandrino di precisione e richiede quindi una chiusura appropriata.



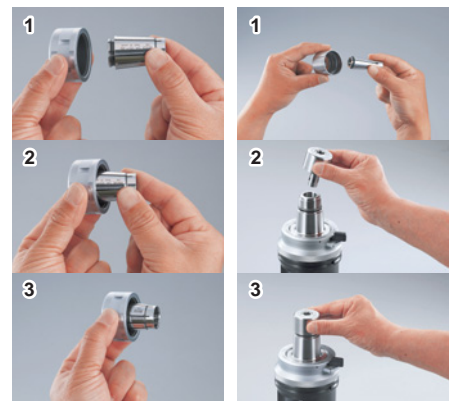
Quando a utilizzare il mandrino sono diverse persone, è consigliabile usare la chiave dinamometrica.

Eccedere nello sforzo di chiusura può causare la rottura della pinza o addirittura della parte filettata del mandrino sulla quale si avvita la ghiera.

La chiusura consigliata in Nm per i vari mandrini e per i vari gambi degli utensili è la seguente:

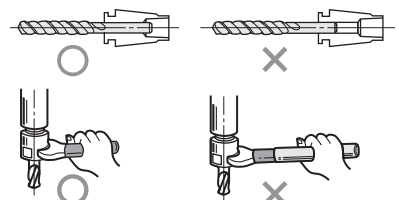
Tipo di mandrino	Diametro utensile			
	~ø3mm	ø4~ø6mm	ø8~ø10mm	ø12mm
SK 6	10~20	20~30		
SK10	20~25	30~40	45~55	
SK16		40~50	55~65	65~75
SK20			60~70	70~85
SK25			60~70	70~85

(Nm)



Slim Chuck

VC Holder



Per bloccare o sbloccare la ghiera dei mandrini Slim Chuck è consigliabile utilizzare uno smontaconi tipo TLC-GH, vedi pag. 90.

